

---

## ULAŞTIRMA MESLEK YÜKSEKOKULU 2022 YILI FAALİYET RAPORU

### 1. GENEL BİLGİLER

Eskişehir il merkezinde bulunan Ulaştırma Meslek Yüksekokulu; daha önce TCDD Genel Müdürlüğüne ait olan ve 7383 m<sup>2</sup> kapalı alana sahip, üç katlı, üç bloktan oluşan binanın o tarihte yüksekokulun bağlı bulunduğu, Anadolu Üniversitesi tarafından büyük bakım onarımı gerçekleştirilmesi sonucunda 2012-2013 öğretim yılında kurulmuştur.

Porsuk Meslek Yüksekokulu'nda yürütülen Raylı Sistemler Elektrik ve Elektronik Teknolojisi, Raylı Sistemler İşletmeciliği, Raylı Sistemler Makine Teknolojisi, Raylı Sistemler Makinistlik, Raylı Sistemler Yol Teknolojisi, Ulaştırma ve Trafik Hizmetleri Programları ile Eskişehir Meslek Yüksek Okulunda yürütülen Lojistik ve Sivil Havacılık Kabin Hizmetleri Programlarının Yükseköğretim Genel Kurulunun 13.09.2012 tarihli toplantısında yüksekokulumuza aktarılmasına karar verilmiştir.

Böylelikle Yüksekokulumuzda 3 bölümde toplam 8 Program ile halen Basın Şehitleri Caddesinde olan Porsuk Yerleşkesinde Porsuk Meslek Yüksekokulu ile birlikte aynı binada eğitim-öğretim faaliyetlerine devam etmektedir.

**18 Mayıs 2018 tarihli ve 30425 Sayılı Resmî Gazetede** Yayımlanıp Yürürlüğe giren 7141 Sayılı “Yükseköğretim Kanunu ve bazı kanunlarda ve kanun hükmünde kararnamelerde Değişiklik Yapılmasına dair Kanun” ile **Anadolu Üniversitesinden** bazı birimleri ayrılarak **Eskişehir Teknik Üniversitesi** kurulmuş olup, bu tarihten sonra **Ulaştırma Meslek Yüksekokulu** Eğitim ve Öğretim Faaliyetlerine **Eskişehir Teknik Üniversitesi** bünyesinde devam etmeye başlamıştır.

#### A- MİSYON VE VİZYON

##### Misyon

Birlikte başarmaya odaklı ve kurum kültürüne sahip, ulusal ve küresel ölçekteki gelişme ve yeniliklere Uyum sağlayacak bir Meslek Yüksekokulu olarak; çalışanlarımızın, öğrencilerimizin ve mezunlarımızın Eğitim - öğretim ve araştırma faaliyetleri ile toplumun ve kuruluşların ihtiyaçlarına uygun bilgi, beceri Ve tutum gösteren ulusal ve uluslararası standartlar çerçevesinde belirlenen niteliklere uygun insan gücü Yetiştirmek, sektörel ve toplumsal gelişime katkıda bulunmaktır.

##### Vizyon

Güncel gelişmeleri ve yeni teknolojileri takip ederek nitelikli ve modern mesleki eğitim vermek, Donanımlı ve nitelikli mezunlar yetiştirerek sektörel alanda gelişmeye ve toplumsal ilerlemeye Katkı sağlamaktır.

##### Temel Değerler

- Toplumsal Sorumluluk
- Bilimsel yaklaşım
- Akademik özgürlük
- Nitelikli insan yetiştirme
- Katılımcı yönetim

- 
- Eğitim yönetimi
  - Yenilikçilik
  - Disiplinler arası yaklaşım
  - Öğrenciye destek
  - Toplumsal hizmet
  - Sosyal, Kültürel ve Sanatsal etkinlikler
  - Çevreye Duyarlılık
  - Evrensellik
  - Şeffaflık

## **B- YETKİ, GÖREV VE SORUMLULUKLAR**

Yetki, görev ve sorumluluklarımız ilgili yasalar, (Yükseköğretim Yasası, 657 sayılı kanun,5018sayılı Kanun Bütçe Kanunu) yönetmelikler ile üniversitemiz yönetim karar organlarında belirlenmiştir. Bu kanundaki amaç ve ilkeleri,

- Çağdaş eğitim-öğretim esasları içinde, toplumun ihtiyaçlarına uygun ve uluslararası düzeyde Eğitim- öğretim vermek, bilimsel araştırma, yayın ve danışmanlık yapmak,
- Bilgi birikimi ve maddi kaynaklarını verimli ve etkin şekilde kullanarak, Yükseköğretim Kurulu ve Üniversitemiz tarafından yapılan plan-programlar doğrultusunda toplumun ihtiyacı olan alanlarda ve sayıda ara insan gücü yetiştirmek,
- Ülkenin bilimsel, teknolojik ve ekonomik yönlerden ilerlemesi ve gelişmesini ilgilendiren sorunlarını, diğer kuruluşlarla iş birliğine giderek bu sorunları öğretim ve araştırma konusu yapmak suretiyle kamu kuruluşlarına çözüm önerilerinde bulunmak ve sonuçlarını toplumun yararına sunmak,
- Bölgedeki sanayinin gelişmesine, sektörün ihtiyaçlarına uygun meslek ara elemanlarının yetişmesine ve bilgilerinin gelişmesine katkıda bulunmak, sanayi ve diğer hizmetlerde modernleşmeyi, üretimde artışı sağlayacak çalışma ve programlar düzenlemek, uygulamak vedüzenlenen programlara katılmak, bununla ilgili kurumlarla iş birliği yapmak ve çevre sorunlarına çözüm getirici önerilerde bulunmak,
- Eğitim teknolojisini üretmek, geliştirmek, kullanmak ve yaygınlaştırmak,
- Yükseköğretimde uygulamaya ağırlık verilmesi için eğitim-öğretim esaslarını geliştirmek, Verimli çalışmak ve bu faaliyetlerin geliştirilmesine ilişkin gerekli düzenlemeleri yapmaktır.
- Yapılan tüm faaliyetler, Rektöre karşı sorumluluk çerçevesinde yerine getirilmektedir.

## **C- İDAREYE İLİŞKİN BİLGİLER**

Yüksekokulda Akademik ve İdari alandaki yetki ve sorumluluklar, Müdür, 2 Müdür Yardımcısı ve Yüksekokul Sekreteri tarafından yürütülmektedir

### **2-FİZİKSEL YAPI**

#### **a. Fiziki Alanlar Porsuk Kampüsü**

Porsuk kampüsü şehir merkezinde yer almakta olup, toplam alanı 20.700,00 m<sup>2</sup> dir. Bunun13.317,00 m<sup>2</sup> si yeşil alan geri kalanı ise yüksekokul binası, sosyal mekânlar ve spor tesislerindenoluşmaktadır.

**TABLO 1. 2022 YILI KAMPÜS ALANI MEVCUT FİZİKİ ALANLAR TABLOSU**

BİRİM ADI	2022 YILI MEVCUT FİZİKİ KAPALI ALANLAR (METREKARE)										
	İDARİ	EĞİTİM ALANLARI			SOSYAL ALANLARI			SİRKÜLASYON ALANAI Alanı	SPOR ALANLARI		TOPLAM
	BİNALAR	DERSLİK	LAB	KANTİN	YEMEKHANE	YURTLAR	AÇIK		KAPALI		
ULAŞTIRMA MESLEK YÜKSEKOKULU	216,40	1698,4	635	524	995.03	-	2991,17	-	323	7383	

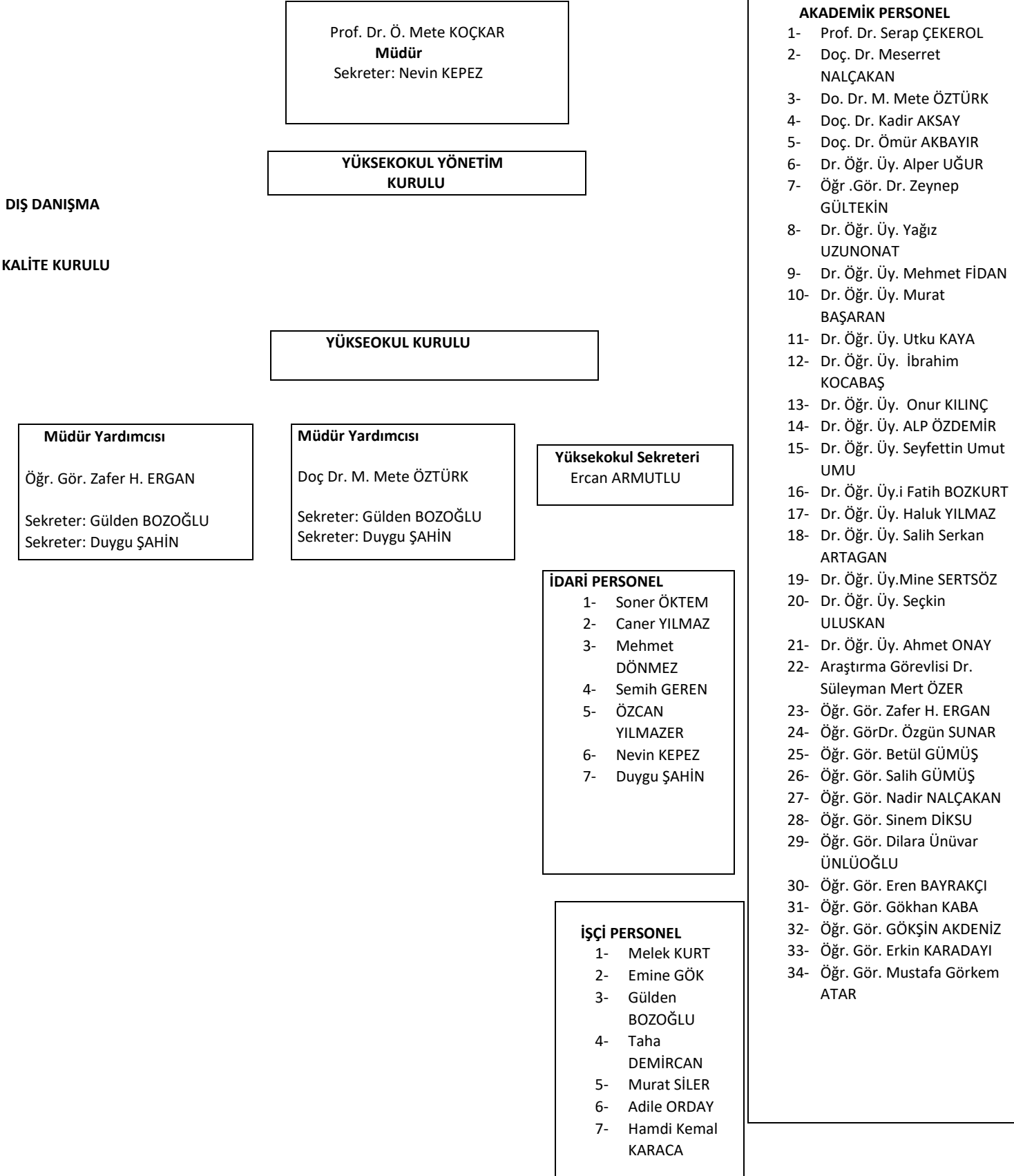
**TABLO 2. ÜNİVERSİTENİN KÜLTÜREL ALANLARI**

Porsuk Ulaştırma Meslek Yüksekokulu	Seminer Salonu	80 kişi
Porsuk Kampüsü		

**Porsuk Kampüsünün Spor Alanları**

Kapalı Spor Salonu

## 2- TEŞKİLAT YAPISI



**TABLO 5. 2022 YILINDA KULLANILAN TEKNOLOJİK ALET VE DONANIMLAR TABLOSU**

**ULAŞTIRMA MESLEK YÜKSEKOKULU**

TAŞINIR MAL KODU	TÜRÜ	MİKTAR
253.01.01	İletişim/Haberleşme Tesisleri	
253.01.02	Enerji Tesisleri	
253.01.03	Görüntüleme ve Bilgi Takip Sistemleri	
253.01.99	Diğer Tesis ve Sistemler	
253.02.01	Tarım ve Ormancılık Makineleri ve Aletleri	
253.02.02	İnşaat Makineleri ve Aletleri	
253.02.03	Atölye Makineleri ve Aletleri	
253.02.04	İş Makineleri ve Aletleri	
253.02.05	Güç Elektroniği ve Basıncılı Makineler ile Aletleri	
253.02.07	Paketleme Makineleri	
253.02.08	Etiketleme ve Numaralandırma Makineleri	
253.02.10	Matbaacılıkta Kullanılan Makine ve Aletler	3
253.03.01	Yıkama, Temizleme ve Ütöleme Cihaz ve Aletleri	3
253.03.02	Beslenme, Gıda ve Mutfak Cihaz ve Aletleri	5
253.03.03	Kurtarma Amaçlı Cihaz ve Aletler	
253.03.04	Ölçüm, Tartı, Çizim Cihazları ve Aletleri	8
253.03.05	Tıbbi ve Biyolojik Amaçlı Kullanılan Cihazlar ve Aletler	1
253.03.06	Araştırma ve Üretim Amaçlı Cihaz ve Aletler	6
253.03.07	Müzik Aletleri ve Aksesuarları	
253.03.08	Spor Amaçlı Kullanılan Cihaz ve Aletler	
255.01.04	Seyahat, Muhafaza ve Taşıma Amaçlı Demirbaş Niteliğindeki Taşınır	
255.01.05	Medikal Sosyal Merkezlerinde Kullanılan Demirbaş Niteliğindeki Taşınır	
255.02.01	Bilgisayarlar ve Sunucular	121
255.02.02	Bilgisayar Çevre Birimleri	36
255.02.03	Tekser ve Çoğaltma Makineleri	3
255.02.04	Haberleşme Cihazları	56
255.02.05	Ses, Görüntü ve Sunum Cihazları	45
255.99.02	Seyyar Tanklar ve Tüpler	

**TABLO 6. DEMİRBAŞLAR LİSTESİ**

TAŞINIR MALKODU	TÜRÜ	MİKTAR
255.01.01	Döşeme Demirbaşları	
255.01.02	Temsil ve Tören Demirbaşları	14
255.01.03	Koruyucu Giysi ve Malzemeler	
255.02.06	Aydınlatma Cihazları	
255.02.99	Diğer Büro Makineleri ve Aletleri	9
255.03.01	Büro Mobilyaları	464
255.03.02	Misafirhane, Konaklama ve Barınma Amaçlı Mobilyalar	57
255.03.03	Kafeterya ve Yemekhane Mobilyaları	
255.03.05	Seminer ve Sunum Amaçlı Ürünler	1
255.04.01	Yemek Hazırlama Ekipmanları	
255.06.03	Geleneksel Türk Eserleri	
255.06.04	Güzel Sanat Eserleri	
255.07.01	Kütüphane Mobilyaları	53
255.07.02	Basılı Yayınlar	
255.08.01	Eğitim Mobilyaları ve Donanımları	
255.08.02	Öğrenmeyi Kolaylaştırıcı Ekipmanlar	
255.08.04	Okul Bahçesi ve Oyun Demirbaşları	
255.09.01	Doğa Sporlarında Kullanılan Demirbaşlar	
255.09.02	Salon Sporlarında Kullanılan Demirbaşlar	
255.09.03	Saha Sporlarında Kullanılan Demirbaşlar	
255.09.99	Diğer Spor Amaçlı Kullanılan Demirbaşlar	
255.10.01	Güvenlik ve Korunma Amaçlı Araçlar	
255.10.02	Kontrol ve Güvenlik Sistemleri	
255.10.03	Yangın Söndürme ve Tedbir Cihaz ve Araçları	12
255.11.02	Duvarda Sergilenen Süsü Eşyaları	
255.11.03	Masa ve Sehpalarda Sergilenen Süsü Eşyaları	
255.12.02	Büro Malzemeleri	
255.99.01	Seyyar Kulübe, Kabin, Büfe ve Kafesler	

**TABLO 8. 2022 YILINDA KULLANILAN PROGRAM LİSTESİ**

S.N.	PROGRAM ADI
1	Windows 7 (32/64 Bit) 11 IBM SPSS Amos 24
2	Windows 10 (32/64 Bit) 12 IBM SPSS Statistics 24
3	Windows Enterprise Server 2008 13 IBM SPSS Visualization Designer
4	Windows Enterprise Server 2008 14 Visual Studio Community 2015
5	Office 2013 Professional (32/64 Bit) 15 SQL Server Management Studio
6	Office 2016 Professional (32/64 Bit) 16 Matlab ve R programları.
7	Office 2019 Professional (32/64 Bit) 17 Adobe Acrobat Pro
8	Matlab R2009 A 18 Matlab Full Version Academic Campus Licences
9	Adobe Master Colleciton 5.5 19 Winrar

## 5- İNSAN KAYNAKLARI

**TABLO 12. ULAŞTIRMA MESLEK YÜKSEKOKLU KADRO DURUMU**

STATÜ	DOLU KADRO	BOŞ KADRO	TOPLAM	DOLULUK ORANI (%)
Akademik Personel	34	0	34	100
657 4/A (Memur)	8	0	8	100
657 4/D (Sürekli İşçi)	7	0	7	100
Yabancı Uyruklu Söz. Öğr. El.		0		
657 4/B(Sözleşmeli Personel)				
Geçici İşçi (Öz Gelir İşçisi)				
<b>TOPLAM</b>	<b>49</b>	<b>0</b>	<b>49</b>	<b>100</b>

**TABLO 13. 2022 YILI İTİBARIYLA PERSONEL STATÜ VE SAYISI**

KADROLU PERS.			SÖZLEŞMELİ PERS.			TOPLAM PERS.
AKADEMİK PERS.	657 4/A (Memur)	657 4/D (Sürekli İşçi)	YAB. UYR. SÖZ. ÖĞR. EL.	657 4/B (Söz. Pers.)	GEÇİCİ İŞÇİ (Öz Gelir İşçisi)	
35	8	6				49

**TABLO 14. AKADEMİK PERSONEL KADRO SAYISI VE UNVANLARINA GÖRE DAĞILIMI**

UNVAN	KADROLARIN DURUMU		
	DOLU	BOŞ	TOPLAM
Profesör	1	0	1
Doçent	4	0	4
Dr. Öğretim Üyesi	15	0	15
Öğretim Görevlisi	14	0	14
Araştırma Görevlisi	1	0	1
<b>TOPLAM</b>	<b>35</b>		<b>35</b>

**TABLO 15. AKADEMİK PERSONELİN CİNSİYETE GÖRE DAĞILIMI**

UNVAN	KADIN	ERKEK	TOPLAM
Profesör	1	0	1
Doçent	1	3	4
Dr. Öğretim Üyesi	1	14	15
Öğretim Görevlisi	4	10	14
Araştırma Görevlisi	-	1	1
<b>TOPLAM</b>	<b>7</b>	<b>28</b>	<b>35</b>

**TABLO 16. AKADEMİK PERSONELİN YAŞ BLOKLARI İTİBARIYLA DAĞILIMI**

18-25	26-30	31-35	36-40	41-50	51-60	61-65	65+	TOPLAM
0	2	14	7	8	3	1	0	35

**TABLO 17. AKADEMİK PERSONELİN HİZMET SÜRELERİ DAĞILIMI**

	0-3	4-6	7-10	11-15	16-20	21 +	TOPLAM
Kişi Sayısı	11	5	7	4	5	3	35
Yüzde (%)							

**TABLO 18. İDARİ PERSONELİN (SADECE 657 4/A-MEMUR) EĞİTİM DURUMUNA GÖRE DAĞILIMI**

	İLKÖĞRETİM	LİSE	ÖN LİSANS	LİSANS	Y.LİSANS VE DOKTORA	TOPLAM
Kişi Sayısı			3	5	0	8
Yüzde (%)						

**TABLO 19. İDARİ PERSONELİN (SADECE 657 4/A-MEMUR) YAŞ BLOKLARI İTİBARIYLA DAĞILIMI**

	18-25	26-30	31-35	36-40	41-50	51-60	61-+	TOPLAM
Yüzde (%)								

**TABLO 20. İDARİ PERSONELİN (SADECE 657 4/A-MEMUR) HİZMET SÜRELERİ DAĞILIMI**

	0-3	4-6	7-10	11-15	16-20	21 +	TOPLAM
Kişi Sayısı				3	3	2	8
Yüzde (%)							

**TABLO 21. İDARİ PERSONELİN CİNSİYETE GÖRE DAĞILIMI**

	KADIN	ERKEK	TOPLAM
Kişi Sayısı	2	6	8
Yüzde (%)			

**TABLO 25. SÜREKLİ İŞÇİLERİN CİNSİYETE GÖRE DAĞILIMI**

	KADIN	ERKEK	TOPLAM
Kişi Sayısı	4	3	7
Yüzde (%)			

**TABLO 26. SÜREKLİ İŞÇİLERİN EĞİTİM DURUMU**

	İLKÖĞRETİM	LİSE	ÖN LİSANS	LİSANS	Y.LİSANS VE DOKTORA	TOPLAM
	1	1	2	4		7

**TABLO 27. SÜREKLİ İŞÇİLERİN HİZMET SÜRELERİ**

	0-3	4-6	7-10	11-15	16-20	TOPLAM
Kişi Sayısı			2	5		7
Yüzde %						

ÇALIŞTIĞI BÖLÜM	ADET
-----------------	------

**TABLO 33. 2019 YILI İÇİNDE AYRILAN PERSONELİN AYRILMA NEDENLERİ**

NAKLEN	İSTİFA	EMEKLİ	VEFAT	TOPLAM
		1		1



---

## 6 – SUNULAN HİZMETLER

### 6.1. EĞİTİM-ÖĞRETİM HİZMETLERİ

#### a. Ulaştırma Meslek Yüksekokulu

Eskişehir Teknik Üniversitesi Ulaştırma Meslek Yüksekokulunda Yönetim Organizasyon Bölümü (Lojistik Programı), Motorlu Araçlar ve Ulaştırma Teknolojileri Bölümü (Raylı Sistemler Elektrik ve Elektronik Teknolojisi Programı, Raylı Sistemler Makine Teknolojisi Programı, Raylı Sistemler Yol Teknolojisi Programı, Raylı Sistemler Makinistlik Programı) ve Ulaştırma Hizmetleri Bölümü (Sivil Havacılık Kabin Hizmetleri Programı, Raylı Sistemler İşletmeciliği Programı, Ulaştırma ve Trafik Hizmetleri Programı) olmak üzere **8 farklı** programda **1547 öğrenci** öğrenim görmektedir.

Meslek Yüksekokulunda bulunan Programlara, meslek yüksekokulu öğretim elemanlarının yanı sıra, Ulaştırma Bakanlığı'ndan, TCDD Genel Müdürlüğü'nden, Karayolları Genel Müdürlüğü'nden, Emniyet Genel Müdürlüğü'nden, Çevre ve Şehircilik Bakanlığı'ndan, Eskişehir Emniyet Müdürlüğü'nden, Eskişehir Büyükşehir Belediyesi'nden, Etram, 1.Taktik Hava Üssü Komutanlığı'ndan, Eskişehir Şoförler ve Otomobilciler Odası'ndan, Eskişehir Osman Gazi Üniversitesi'nden, Eskişehir Tepebaşı Belediyesinden ve çevre kuruluşlardan ders vermek üzere konularında uzman kişilere görev verilmektedir

#### DİĞER HUSUSLAR

### B – PERFORMANS BİLGİLERİ

**TABLO 45. ULAŖTIRMA MYO PROGRAMLARIN TABAN/TAVAN PUANI**

UlaŖtırma Meslek Yüksekokulu	Taban Puan	Tavan Puan
PROGRAM	2022-2023	2022-2023
Raylı Sistemler Elektrik ve Elektronik	312,32	382,90
Raylı Sistemler Makine Teknolojisi	304,81	375,48
Raylı Sistemler Makinistliđi	318,12	393,31
Raylı Sistemler Yol Teknolojisi	283,83	334,25
Raylı Sistemler İŖletmeciliđi	286,72	368,80
Sivil Havacılık Kabin Hizmetleri	328,97	418,55
UlaŖtırma ve Trafik Hizmetleri	267,76	325,63
Lojistik	298,91	343,02

**TABLO 51. 09.01.2023 TARİHİ İTİBARIYLA ÖĞRENCİ SAYILARI TABLOSU**

<b>Birimin Adı</b>	<b>K</b>	<b>E</b>	<b>TOPLAM</b>
<b>Ulaştırma Meslek Yüksekokulu</b>			
Raylı Sistemler Elektrik Elektronik Programı	6	168	174
Raylı Sistemler Makine Teknolojisi Programı	12	160	172
Raylı Sistemler Makinistliği Programı	19	145	164
Raylı Sistemler Yol Teknolojisi Programı	9	169	178
Raylı Sistemler İşletmeciliği Programı	33	143	176
Sivil Havacılık Kabin Hizmetleri Programı	157	145	302
Ulaştırma ve Trafik Hizmetleri Programı	43	172	215
Lojistik Programı	53	113	166
<b>GENEL TOPLAM</b>	<b>332</b>	<b>1,215</b>	<b>1547</b>

**TABLO 52. 2021-2022 ÖĞRETİM YILI ÖĞRENCİ KONTENJANLARI ve KONTENJANLARIN DOLULUKORANI TABLOSU**

BİRİMİN ADI	ÖSYS KONTENJAN	KAYIT OLAN	DOLULUK ORANI %	BOŞ KALAN
<b>Ulaştırma Meslek Yüksekokulu</b>				
Raylı Sistemler Elektrik Elektronik Programı	67	61	91	6
Raylı Sistemler Makine Teknolojisi Programı	67	60	90	7
Raylı Sistemler Makinistliği Programı	67	61	91	6
Raylı Sistemler Yol Teknolojisi programı	67	61	91	6
Raylı Sistemler İşletmeciliği Programı	67	57	85	10
Sivil Havacılık Kabin Hizmetleri Programı	103	73	70	30
Ulaştırma ve Trafik Hizmetleri Programı	62	54	87	8
Lojistik Programı	62	55	89	7
<b>GENEL TOPLAM</b>	<b>562</b>	<b>482</b>	<b>86</b>	<b>80</b>

**TABLO 54. 2021–2022 AKADEMİK YILI MEZUN ÖĞRENCİ SAYILARI TABLOSU**

Birim Adı	2019-2020			2021-2022		
	KIZ	ERKEK	TOPLAM	KIZ	ERKEK	TOPLAM
<b>Ulaştırma Meslek Yüksekokulu</b>						
Raylı Sistemler Elektrik Elektronik Programı	2	63	65	3	50	53

Raylı Sistemler Makine Teknolojisi Programı	1	87	88	5	44	49
Raylı Sistemler Makinistliği Programı	4	78	82	4	44	48
Raylı Sistemler Yol Teknolojisi Programı	5	63	68	6	41	47
Raylı Sistemler İşletmeciliği Programı	9	50	59	14	38	52
Sivil Havacılık Kabin Hizmetleri Programı	63	43	109	43	33	76
Ulaştırma ve Trafik Hizmetleri Programı	5	28	33	5	25	30
Lojistik Programı	25	29	54	21	23	44
<b>TOPLAM</b>	114	441	555	101	298	555
<b>GENEL TOPLAM</b>	114	441	<b>555</b>	101	298	<b>399</b>

**TABLO 63. ÜNİVERSİTENİN FONKSİYONEL SINIFLANDIRMAYA GÖRE ÖDENEK VE HARCAMA MİKTARLARININ DAĞILIMI**

KOD	GİDER TÜRLERİ	2022 BÜTÇE BAŞLANGIÇ ÖDENEĞİ	EKLENEN(+)	DÜŞÜLEN (-)	YIL SONU ÖDENEĞİ	2022 YILI HARCAMA	HARCAMA ORANI (%)
01	GENEL KAMU HİZMETLERİ	---	---	---	---	---	---
03	KAMU DÜZENİ VE GÜV. HİZ.	---	---	---	---	---	---
08	DİNLENME, KÜL. VE DİN HİZ.	---	---	---	---	---	---
09	EĞİTİM HİZMETLERİ	5.662.000	3.770.312	295.866	9.136.446	9.133.904	% 99
<b>GENEL TOPLAM</b>		<b>5.662.000</b>	<b>3.770.312</b>	<b>295.866</b>	<b>9.136.446</b>	<b>9.133.904</b>	<b>% 99</b>

**TABLO 64. ÜNİVERSİTENİN EKONOMİK SINIFLANDIRMAYA GÖRE ÖDENEK VE HARCAMA MİKTARLARININ DAĞILIMI**

KOD	GİDER TÜRLERİ	2022 BÜTÇE BAŞLANGIÇ ÖDENEĞİ	EKLENEN(+)	DÜŞÜLEN (-)	YIL SONU ÖDENEĞİ	2022 YILI HARCAMA	HARCAMA ORANI (%)
01	PERSONEL GİDERLERİ	4.868.000	3.233.523	200.866	7.900.657	7.899.748	% 99
02	SOSYAL GÜVENLİK KURUMLARINA DEVLET PRİMİ GİDERLERİ	725.000	533.689	73.000	1.185.689	1.184.729	% 99
03	MAL VE HİZMET ALIM GİDERLERİ	69.000	3.100	22.000	50.100	49.427	% 98
05	CARİ TRANSFERLER	---	---	---	---	---	---
06	SERMAYE GİDERLERİ	---	---	---	---	---	---
<b>GENEL TOPLAM</b>		<b>5.662.000</b>	<b>3.770.312</b>	<b>295.866</b>	<b>9.136.446</b>	<b>9.133.904</b>	<b>% 99</b>

**TABLO 65. ÜNİVERSİTENİN EKONOMİK SINIFLANDIRMANIN İKİNCİ BASAMAĞINA GÖRE ÖDENEKVE HARCAMA MİKTARLARININ DAĞILIMI**

KOD	AÇIKLAMA	2022 YILI BÜTÇE BAŞLANGI Ç ÖDENEĞİ(TL)	EKLENEN(TL)	DÜŞÜLEN(TL)	2022 YILSONU ÖDENEĞİ(TL)	2022 YILI HARCAMA(TL)	HARCAMA ORANI(%)
01	PERSONEL GİDERLERİ						
1	MEMURLAR	4.694.000	3.153.853	---	7.847.853	7.847.852	% 99
2	SÖZLEŞMELİ PERSONEL	96.000	38.880	134.066	814	---	---
3	İŞÇİLER	---	---	---	---	---	---
4	GEÇİCİ PERSONEL	78.000	40.790	66.800	51.990	51.895	% 99
5	DİĞER PERSONEL	---	---	---	---	---	---
02	SOSYAL GÜVENLİK KURUMLARINA DEVLET PRİMİ GİDERLERİ						
1	MEMURLAR	663.000	508.579	---	1.171.579	1.171.578	% 99
2	SÖZLEŞMELİ PERSONEL	22.000	8.910	30.000	910	---	---
3	İŞÇİLER	---	---	---	---	---	---
4	GEÇİCİ PERSONEL	40.000	16.200	43.000	13.200	13.151	% 99
03	MAL VE HİZMET ALIM GİDERLERİ						
2	TÜKETİME YÖNELİK MAL VE MALZEME ALIMLARI	20.000	---	---	20.000	19.603	% 98
3	YOLLUKLAR	30.000	3.100	19.000	14.100	14.071	% 99
4	GÖREV GİDERLERİ	---	---	---	---	---	---
5	HİZMET ALIMLARI	1.000,00	---	1.000,00	---	---	---
6	TEMSİL VE TANITMA GİDERLERİ	---	---	---	---	---	---
7	MENKUL MAL ALIM, BAKIM VE ONARIM GİDERLERİ	16.000	---	---	16.000	15.753	% 99

## 1.2 – YAYINLAR ve ÖDÜLLER TABLO 69. YAYIN SAYILARI

YAYIN TÜRÜ		
SCOPUS verisi	Q1	6
	Q2	3
	Q3	
	Q4	1
	<b>TOPLAM</b>	<b>10</b>
2. TEZLER	YÜKSEK LİSANS	2
	DOKTORA	1
	<b>TOPLAM</b>	<b>3</b>
3. BİLDİRİLER VEYA ÖZETLERİN YER ALDIĞI KİTAP	ULUSAL	
	ULUSLARARASI	14
	<b>TOPLAM</b>	<b>14</b>
4. KİTAP	YURTDIŞI	8
	YURTİÇİ	3
	<b>TOPLAM</b>	<b>11</b>
5. ÇEVİRİ	KİTAP	
	MAKALE	2
	<b>TOPLAM</b>	<b>2</b>
<b>YAYIN TOPLAMI (1+2+3+4+5)</b>		<b>40</b>



## 7 - YÖNETİM VE İÇ KONTROL SİSTEMİ

Eskişehir Teknik Üniversitesi yönetsel yaklaşımı; esnek, şeffaf, etkileşimli ve işlevsel yapılara dayanan ve karar alma süreçlerinden katılımcı uygulamaların yaygınlaştırılmasına önem veren bir anlayış temelinde kurulmuştur. Bu bağlamda; 2547 sayılı Yükseköğretim Kanunu gereği sunulan yönetsel yapı modeline ilave olarak, katılımcı ve etkileşimli yönetim ilkelerinin gereği Üniversite Senatosu tarafından çok sayıda operasyonel ve stratejik birim, kurul ve komisyon kurularak sisteme dahil edilmiştir.

Üniversite genelinde sürekli iyileşmenin bir yaşam biçimi haline gelmesini sağlayacak kültürel bir değişim hedeflenmektedir. Bu kapsamda süreçlerine, organizasyonel yapılanmasına ve yönetsel yaklaşımlarına paralel olarak kurumsallaşmaya yönelik çalışmalar kararlılıkla yönetilmektedir.

Üniversitenin kurumsallaşma sürecindeki en büyük dayanağı üst yönetimin kararlılığı, hedef odaklı ve katılımcı yaklaşımıdır. Bunun yanı sıra; üst yönetim tarafından üniversitenin tüm birimlerindeki iç dinamiklere özgü ve birbirinden farklı iş yapış yöntemleri de zenginlik ve çeşitlilik olarak değerlendirilmektedir. Kurum çapında, ortak hedefler doğrultusunda ve takım ruhuyla hareket eden, değişime açık, motivasyonu yüksek, özverili, çevik, ortak akıl üretebilen ve çalışmalarını belirlenen öncelikler doğrultusunda sistematik bir anlayışla yürüten çalışan profili oluşturulması hedeflenmektedir.

### İç Kontrol Sistemi

Kamu idaresinin çalışmalarında hizmet kalitesinin artırılması, daha etkili ve verimli çalışan bir kamu yönetiminin oluşturulması ve geliştirilmesi açısından önemlidir.

İç Kontrol mevzuatta "İdarelerin amaçlarına, belirlenmiş politikalara ve mevzuata uygun olarak faaliyetlerin etkili, ekonomik ve verimli bir şekilde yürütülmesini varlık ve kaynakların korunmasını, muhasebe kayıtlarının doğru ve tam olarak tutulmasını, mali bilgi ve yönetimbilgisinin zamanında ve güvenilir olarak üretilmesini sağlamak üzere idare tarafından geliştirilen; Organizasyon, Yöntem, Süreç, İç denetim, İdari ve mali tüm kontroller bütünü" şeklinde tanımlamıştır. İç kontrol sisteminin kurulmasına ilişkin çalışmalarımız devam etmekte olup, sürecin 2022 yılında tamamlanması beklenmektedir.

#### IV- KURUMSAL KABİLİYET ve KAPASİTENİN DEĞERLENDİRİLMESİ

##### A- ÜSTÜNLÜKLER

Eskişehir Teknik Üniversitesi Ulaştırma Meslek Yüksekokulu'nun üstün yönleri;

- Meslek Yüksekokulunun kent merkezinde olması nedeniyle ulaşım sorunun olmaması,
- Meslek Yüksekokulunun, Üniversitenin bitişik kampüsünde yer alması, öğretim elemanı ve öğrencilerin kampüsün tüm olanaklarından yararlanabilmesi,
- Trafik ve Karayolu Ulaşımı, Raylı Sistemler Teknolojisi (Elektrik-Elektronik, İşletmecilik, Makine, Yol yan alanları) programlarının Ülkemizde ilk kez Ulaştırma Meslek Yüksekokulunda açılmış olması,
- Bilgisayar destekli eğitim verilmesi,
- Kütüphane, bilgisayar/internet ve bilgiye erişimde personel ve öğrencilerin herhangi bir sorun yaşamaması,
- Çok kapsamlı programların yer aldığı yüksekokulda öğretim elemanı ihtiyacının gerek Üniversitenin farklı fakültelerinden gerekse tüm kamu kurum ve kuruluşları ve özelsektörden rahatlıkla karşılanabilmesi,
- Meslek Yüksekokulu öğrencilerinin staj yeri bulma güçlüğü çekmemeleri,
- Uluslararası alanda Sokrates ve Leonardo da Vinci projelerinden faydalanabilmeleri,
- Meslek Yüksekokulunda; iş dünyasının gelişen teknolojiyle artan deneyim sahibi nitelikli işgücü ihtiyacını karşılamak amacıyla; alanında deneyimli, doğru karar verebilme becerisine sahip, yaşam boyu öğrenme düşüncesini benimsemiş, bilgi teknolojilerini kullanabilen bireyler yetiştirilmektedir.
- Bu anlayışla yetişen ve mezun olan öğrencilerin, Eskişehir ve çevre illerin sanayi bölgesi olması nedeniyle, büyük oranda iş bulabilme imkanına sahip olmaları, özellikle Devlet Demir Yolları ara istihdam açığını kapatmada okulumuz mezunlarından büyük ölçüde KPSS sınav sonuçlarını baz alarak yararlanmaktadır. Aynı zamanda, Hava yolu şirketleri "**Sivil Havacılık Kabin Hizmetleri**" Lojistik Şirketleri ise "**Lojistik Programı**" alanlarda eğitim veren programlardan mezun öğrencilerimizi istihdam etmektedirler. Aynı zamanda mezun öğrenciler, Eskişehir ve Diğer illerde oluşturulan hafif raylı sistemler toplu taşımacılığında; eğitici personel, vatman ve bakım onarım çalışmalarında görev yapmaktadırlar.
- Meslek Yüksekokulundan mezun olan Ön Lisans öğrencilerin Dikey Geçiş Sınavı (DGS) lisans öğrenimine devam etme hakları bulunmaktadır.

## B- ZAYIFLIKLAR

### Eskişehir Teknik Üniversitesi Ulaştırma Meslek Yüksekokulu'nun zayıf yönleri:

- Yüksekokulda eğitim-öğretim gören öğrencilerin ortaöğretimden gelen nitelik sorunlarının başarısızlık, disiplinsizlik olarak yansması sonucunda eğitim-öğretimde aksaklıkların meydana gelmesi,
- Meslek Yüksekokulundan eğitim-öğretim faaliyeti yürütülen programlarda gerekli olan laboratuvar/atölye, cihaz donanımı, fiziki mekân ve ders materyalleri hususunda eksikliklerin olması,
  - Yeterli düzeyde sanayi ile işbirliğinin kurulamamasıdır.
  - Porsuk Yerleşkesindeki binanın İki Meslek yüksekokul (Porsuk ve Ulaştırma Meslek yüksekokulu) tarafından birlikte kullanılıyor olmasından ve her geçen yıl da öğrenci sayısının artmasından dolayı en temel sıkıntının derslik, laboratuvar ve ders amaçlı kullanılacak diğer ortak alanların yetersizliğidir.

## V- ÖNERİ ve TEDBİRLER

Eskişehir Teknik Üniversitesi Ulaştırma Meslek Yüksekokulunda, 8 programda 1547 öğrenciye verilen eğitim-öğretim hizmetinde;

- 'Mesleki ve Teknik Orta ve Yüksek Öğretim Kurumları Arasında Program Bütünlüğünün ve Devamlılığının Sağlanması Projesi' kapsamında orta öğretimden gelen öğrencilerin niteliklerinin düşük olması nedeniyle karşılaşılan başarısızlık, disiplinsizlik gibi sorunların çözümüne,
- İş dünyasının ihtiyacı olan; deneyim sahibi, doğru karar verebilme becerisine sahip, yaşam boyu öğrenme düşüncesini benimsemiş, bilgi teknolojilerini kullanabilen, sorumluluk sahibi, nitelikli ara işgücünü yetiştirmek için gerekli laboratuvar/atölye donanımları eksiklerinin giderilmesine ve sanayi ile işbirliğinin artırılmasına, yönelik olarak çalışmalar yapılmaktadır.
- Fiziki ortamların yetersiz ve aynı bina içerisinde iki Meslek Yüksekokulunun eğitim veriyor olması nedeni ile aynı mekânları iki okulunda kullanmasından kaynaklanan sıkıntılar mevcuttur.
- Bu sıkıntıların toptan ortadan kaldırılmasının uygun yolu, **Porsuk Yerleşkesi binasında tek Meslek Yüksekokulu olarak eğitimin devam ettirilmesi olacaktır**. Mantıklı bir yaklaşım ile de ağırlıklı olarak Raylı sistemler Dalında Eğitim veren Programlar olması ve binanın da **Ulaştırma Meslek Yüksekokulu** olarak kullanılması uygun olacaktır.

## **İÇ KONTROL GÜVENCE BEYANI**

Harcama yetkilisi olarak yetkim dâhilinde:

2022 yılı raporlarında yer alan bilgilerin tam ve doğru olduğunu beyan ederim.

Bu raporlarda açıklanan faaliyetler için idare bütçesinden harcama birimimize tahsis edilmiş kaynakların etkili, ekonomik ve verimli bir şekilde kullanıldığını; görev ve yetki alanım çerçevesinde iç kontrol sisteminin idari ve mali kararlar ile bunlara ilişkin işlemlerin yasallık ve düzenliliği hususunda yeterli güvenceyi sağladığımı ve harcama birimimizde süreç kontrolünün etkin olarak uygulandığını bildiririm.

Bu güvence harcama yetkilisi olarak sahip olduğum bilgi ve değerlendirmeler, iç kontroller, İç Denetçi Raporları ile Sayıştay Raporları gibi bilgim dâhilindeki hususlara dayanmaktadır.

Burada Raporlanmayan, idarenin menfaatlerine zarar veren herhangi bir husus olmadığını, Beyan ederim.

**Prof. Dr. Ö. Mete KOÇKAR**  
**Müdür**